

Tillægsregulativ

vedrørende

Sejlads

på amtsvandløb i

Ribe Amt

August 1999

INDHOLDSFORTEGNELSE.

	Side
1. Grundlag.	3
2. Sejladsstrækninger og sejladsperioder	4
3. Generelle bestemmelser for sejlads	5
4. Udlejningsvirksomhed og udlejningssejlads	6
5. Sejlads med institutionsejede fartøjer	8
6. Motorbådssejlads	8
7. Særlige regler for Ribe å og Varde å	10
8. Øvrige bestemmelser	11
9. Revision og ikrafttrædelse	11

Bilag:

1. Redegørelsesbilag.
2. Kortbilag, sejladsstrækninger.
3. Kortbilag, beliggenhed af dambrug.
4. Kortbilag, del af Varde å.
5. Kortbilag, del af Ribe å.
6. Kano-søsætning, Ansager å

1. Grundlag.

Tillægsregulativet er udarbejdet på grundlag af Bekendtgørelse af lov om vandløb (Miljøministeriets lovbekendtgørelse nr. 404 af 19. maj 1992), samt Bekendtgørelse om klassifikation og registrering af vandløb og regulativer for offentlige vandløb (Miljøministeriets bekendtgørelse nr. 49 af 15. februar 1985).

I regulativet er indarbejdet bestemmelser fra følgende tidligere vedtagne sejladsregulativer:

- Tillæg af 20. august 1974 (om bådebroer og sejlads) til regulativ af 12. juni 1933 for Ribe Vesterå,
- Tillægsregulativ af 15. marts 1983 om sejlads på Ribe Østerå,
- Tillægsregulativ omhandlende bestemmelser for sejlads på del af Varde å fra Vagt-borg til Ho Bugt, af 5. juni 1979.

De pågældende regulativer ophæves ved vedtagelsen af nærværende tillægsregulativ.

Endvidere er der optaget sejladsbestemmelser fra følgende tidligere vedtagne vandløbsregulativer:

- Regulativ af 30. august 1990 for Hjortvad å,
- Regulativ af 11. juni 1991 for Gødel Kanal,
- Regulativ af 9. juni 1992 for Sneum å,
- Regulativ af 23. juni 1992 for Henne Mølleå & Søndre Landkanal,
- Regulativ af 18. marts 1993 for Kongeå og Andst å,
- Regulativ af 9. februar 1993 for Ansager å,
- Regulativ af 25. juni 1997 for Lydum å.

De nævnte vandløbsregulativer er fortsat gældende i det omfang bestemmelserne ikke ophæves eller ændres af dette tillægsregulativ.

2. Sejladsstrækninger og sejladsperioder.

Amtsvandløbene, jfr. kortbilag, må besejles som angivet i nedenstående oversigt:

Vandløb	Strækning fra - til	Sejlads- periode	Tilladte fartø- jer	Udlejn. – kvote
Grindsted-Varde å	Løvlund bro(Løvlundvej) - Ansager stemmeværk #	15/5 - 31/12	kano, kajak, robåd	20
	Ansager stemmeværk – Nørholm – afløb fra Karlsgårde sø	15/5 - 1/11	kano, kajak, robåd	
	Afløb fra Karlsgårde sø - Varde (jernbanebroen)	hele året	kano, kajak, robåd	
	Varde (jernbanebroen) - Ho Bugt	hele året	kano, kajak, robåd motorbåd	
Ansager å	Kølskevad bæk – udløb i Grindsted-Varde å	15/5 - 31/12	kano, kajak, robåd	10
Holme å	Tofterup – Hostrup stemmeværk #	15/5 - 31/12	kano, kajak, robåd	15
Sneum å	Endrup – Sneum Kirke	Hele året	kano, kajak, robåd	10
	Sneum Kirke – Sneum sluse	Hele året, motor- båd dog 1/7 - 15/3	kano, kajak, robåd motorbåd	
Bramming-Holsted å	Holsted by – udløb i Sneum å	15/5 - 31/12	kano, kajak, robåd	10
Andst å og Kongeå	Sammenløb med Gamst å - havslusen	15/5 - 31/12	kano, kajak, robåd	10 (+5)
Gelså *	Gelsbro – sammenløb m. Fladså *	Hele året *	kano, kajak, robåd	(10)
Ribe å (se endvidere afsnit 7)	Sammenløb Gelså/Fladså – Dagmargadebroen i Ribe	Hele året	kano, kajak, robåd	15 (+20)
	Ribe (Frislusen ved Ribe Havn) – Kammerslusen	Hele året	kano, kajak, robåd motorbåd, <i>sejlbåd</i>	
Gødel kanal	Pumpestation – Ringkjøbing fjord	Hele året	kano, kajak, robåd	
Sdr. Landkanal og Henne Mølleå	Søvigssund – udløb i havet	1/7 - 15/3	kano, kajak, robåd	
Alslev å	Hjertingvej ved Alslev – udløb i Varde å	Hele året	kano, kajak, robåd	

Karlsgårdeværkets ejer har tilladt, at sejladsen kan fortsætte via kanalerne til Karlsgårde Sø.

() udlejningskvoter i parentes angiver fartøjer omfattet af kvoter i det Sønderjyske sejladsregulativ, og som administreres af Sønderjyllands Amt.

* I perioden 1. april – 15. november må der på Gelså kun sejles i tidsrummet kl. 8 – 18.

Der henvises i øvrigt til de følgende afsnit samt kortbilag.

Sejlads med fartøjer, der ikke er nævnt i skemaet, forudsætter Amtets særlige tilladelse.

Sejlads med udlejningsfartøjer må kun ske i overensstemmelse med de under afsnit 4 fastsatte regler.

Sejlads på følgende strækninger er forbudt:

- Hjortvad å, hele vandløbet
- Grene å, hele vandløbet
- Lydum å, opstrøms Lydum Mølle
- Grindsted å, opstrøms Løvlundvej
- Ansager å, opstrøms Kølskevad bæk
- Holme å, opstrøms Tofterup og nedstrøms Hostrup stemmeværk
- Sneum å, opstrøms Endrup Mølle
- Bramming å, opstrøms Holsted Mølle
- Kongeå, opstrøms sammenløb med Andst å
- Alslev å, opstrøms Hjertingvej
- Henne Mølleå, opstrøms Sdr. Landkanals tilløb.

3. Generelle bestemmelser for sejlads.

Ved sejlads med såvel ikke-motordrevne småfartøjer (kanoer kajakker, robåde m.v.) som motorbåde gælder, at sejladsen ikke må udøves til skade eller ulempe for vandløbet eller andres jagt, fiskeri eller rørskær (vandløbslovens § 4). Følgende regler skal overholdes:

- På alle amtsvandløb er sejlads med ikke-motordrevne småfartøjer tilladt for lodsejere ud for egen ejendom hele året.
- Sejlads med udlejningsfartøjer på amtsvandløbene må kun foretages med fartøjer, der er godkendt hertil og som er omfattet af kvoteordningen for udlejningsfartøjer, jf. side 4 og 6-7.
- Institutionsejede fartøjer, der sejler på amtsvandløbene, skal udvendigt og på begge sider være forsynet med tydelig angivelse af institutionens navn og hjemsted. Der henvises i øvrigt til reglerne på side 8.
- Sejlads på amtsvandløbene må kun foregå på de i skemaet side 4 angivne strækninger og perioder, og kun mellem **solopgang** og **solnedgang**. Sejlads på Gelså i perioden 1. april – 15. november må dog kun finde sted i tidsrummet kl. 8-18.
- Støjende, provokerende, hensynsløs eller anden genevoldende adfærd overfor andre brugere af vandløbene, herunder lodsejere, er ikke tilladt,
- Påsejling af vandløbsbrinker og grusbanker på bunden skal undgås,
- Sejlads med sammenbundne kanoer og konkurrencesejlads (bortset fra konkurrencesejlads på Varde å vest for Karlsgårdeværket og på Ribe Vesterå) er ikke tilladt. Med konkurrencesejlads menes sejlads, hvor 2 eller flere fartøjer sejler ”om kap” i umiddelbar nærhed af hinanden,
- Sejlads i rørskove er forbudt,
- Henkastning af affald er forbudt,
- Sejlads mod strømmen er ikke tilladt, bortset fra strækninger, hvor motorbådssejlads er tilladt eller kan tillades ved dispensation, jfr. afsnit 3.3. Nedstrøms afløbet fra Karlsgårde Sø er modstrømssejlads på Varde å dog tilladt. Det samme gælder Sneum å vest for Ålbæk, Kongeå vest for Jedsted Mølle samt på hele Ribe å,
- Såfremt et fartøj har sejlet på vandløbsstrækninger, der ligger nedstrøms dambrug, skal ejeren af fartøjet sørge for at rense og desinficere fartøjet inden fornyet søsætning, hvis søsætningen sker på vandløbsstrækninger, der ligger opstrøms andre dambrug. Dambrugenes beliggenhed er vist i bilag 3.
- Landgang, ophold og færdsel på private arealer må kun ske efter tilladelse fra ejeren,
- Efter vandløbslovens § 4, stk. 2, skal den, der lovligt spærrer for sejlads med stemmeværk eller lignende, anvise anden adgangsvej over sin ejendom. Såfremt en sådan

adgangsvej ikke er anvist, skal de sejlene udvise størst mulig hensyntagen til privat ejendom og undlade beskadigelse af vandløbsbrinker, anlæg, hegn m.v.,

- Fartøjer, der er sejler på Gelså i overensstemmelse med reglerne i Sønderjyllands Amt's sejladsregulativ af 1. april 1992 (eller senere revisioner heraf), kan fortsætte sejladsen ad Gelså nedstrøms Gelsbro og videre ad Ribe å. Tilsvarende kan fartøjer, der sejler på Gram å/Fladså i overensstemmelse med det sønderjyske sejladsregulativ fortsætte sejladsen på Ribe å.
- Bådebroer må kun anlægges efter tilladelse fra Ribe Amt.
- På strækninger, hvor motorbådssejlads ikke er tilladt, må der ikke forefindes motorbåde eller både med påmonteret motor.

4. Udlejningsvirksomhed og udlejningssejlads.

Etablering af bådudlejningsvirksomhed, med henblik på udlejning af både til besejling af amtsvandløbene, må kun ske efter forudgående tilladelse fra Ribe Amt.

Sejlads med udlejningsfartøjer må kun foretages med fartøjer, der er omfattet af nedenstående kvoteordning for udlejningsfartøjer. **Øvrige udlejningsfartøjer må ikke benyttes.**

For hvert enkelt vandløb er fastsat en maksimal kvote for udlejningsfartøjer, jf. skemaet side 4. Kvoteordningen omfatter enhver **udlejning** af sejladsfartøjer (kanoer, kajakker og robåde m.v.), hvad enten udlejeren er en erhvervsmæssig virksomhed eller en offentlig eller privat institution, organisation, forening, klub, eller lignende. Ejers egen sejlads med egne fartøjer betragtes ikke som udlejningssejlads.

En tilladelse til etablering af udlejningsvirksomhed er gratis, men vandløbsmyndigheden kan opkræve et gebyr, der dækker udgifterne til ID-mærker til udlejningsfartøjer.

Der gælder følgende vilkår for etablering af udlejningsvirksomhed og udlejningssejlads:

1. Udlejningsfartøjer skal opfylde politiets sikkerhedskrav. Udlejeren er ansvarlig for fartøjernes sikkerhedstilstand. Udlejeren skal tegne ansvarsforsikring, der dækker eventuelle skader på anden mands ejendom som følge af benyttelsen af udlejerens fartøjer.
2. Hvert enkelt udlejningsfartøj skal føre ID-mærke for det/de vandløb, på hvilke(t) fartøjet må benyttes. Mærkerne skal være anbragt synligt udvendigt på begge sider af fartøjet og teksten på mærkerne må ikke beskadiges. Et beskadiget mærke skal erstattes af et nyt.
3. Et udlejningsfartøj må kun benyttes på det/de vandløb, som det er mærket til. Dog må udlejningsfartøjer omfattet af kvoterne for Ansager- og Holme åer tillige benyttes på de dele af Grindsted-Varde å, der ligger nedstrøms de pågældende vandløbsudløb i Grindsted-Varde å.
Tilsvarende må fartøjer omfattet af kvoten for Bramming (Holsted) å benyttes på den del af Sneum å, der ligger nedstrøms de to åers sammenløb.

Endelig må Gødel Kanal, Henne Mølleå/Sdr. Landkanal og Alslev å besejles med de udlejningsfartøjer, der er omfattet af øvrige kvoter.

Udlejningsfartøjer, der er omfattet af den i Sønderjyllands Amt's sejladsregulativ af 1. april 1992 (eller senere revisioner heraf) fastsatte kvote for Gelså, kan fortsætte sejladsen ad Gelså nedstrøms Gelsbro og videre ad Ribe å. Tilsvarende kan udlejningsfartøjer, der sejler på Gram å/Fladså i overensstemmelse med det sønderjyske sejladsregulativ fortsætte sejladsen på Ribe å. De nævnte udlejningsfartøjer er således undtaget fra de i dette afsnit nævnte mærkningsregler for udlejningsfartøjer.

4. Udlejeren er forpligtet til at føre journal over benyttelsen af hvert enkelt udlejningsfartøj. Journalen skal på forlangende forevises vandløbsmyndigheden. Journalen skal omfatte dato for benyttelsen samt hvilke vandløb, der er sejlet på.
5. Registrerede udlejningsfartøjer skal i hele den periode, som udlejningstilladelsen gælder, stå til rådighed for udlejning til interesserede lejere til konkurrencedygtige priser. Udtages et fartøj af udlejning skal dette meddeles vandløbsmyndigheden og ID-mærket skal fjernes. Kvoten er herefter fri til andre udlejere.
6. Udlejeren er ansvarlig for, at lejeren gøres bekendt med reglerne i dette regulativ samt med den mest basale sejladsteknik, inden sejladsen påbegyndes.
7. En tilladelse til etablering af udlejningsvirksomhed og udlejning af fartøjer er gældende i 5 år (5 sejladssæsoner). Herefter ophører tilladelsen uden yderligere varsel.
8. Efter udløb kan tilladelsen normalt fornyes, men hvis vandløbsmyndigheden skønner det nødvendigt at nedsætte kvoten på et vandløb, vil fornyelse eventuelt ikke kunne ske. Vandløbsmyndigheden vil så vidt muligt søge at fordele en eventuel reduktion af kvoten forholdsmæssigt mellem udlejere på det enkelte vandløb. Indehaveren af en udlejningstilladelse har ikke automatisk fortrinsret ved tildeling af nye tilladelser.
9. Tildeling af kvoteandele foretages af vandløbsmyndigheden efter ansøgning. Ved tildelingen gives så vidt muligt fortrinsret til lokale udlejere. Hvis der er flere ansøgere til kvoten på det enkelte vandløb kan vandløbsmyndigheden vælge at imødekomme alle ansøgerne eller vælge blot at tilgodese en enkelt ansøger.
10. Udlejere skal være indforstået med at blive optaget med navn, adresse og telefonnummer på den af vandløbsmyndigheden årligt opdaterede og offentligt tilgængelige liste over udlejere i Ribe Amt.
11. En udlejningstilladelse kan ikke gøres til genstand for videresalg eller på anden måde overdrages til andre uden vandløbsmyndighedens godkendelse.
12. Ved overtrædelse af regulativets bestemmelser kan kvoteandele eller en udlejningstilladelse inddrages.

5. Sejlads med institutionsejede fartøjer.

Institutionsejede fartøjer omfatter fartøjer ejet af firmaer, offentlige eller private institutioner, organisationer, foreninger, klubber eller lignende, hvor fartøjerne anvendes af ansatte, elever, medlemmer eller lignende.

Der gælder følgende regler for sejlads med institutionsejede fartøjer:

1. Institutionen er ansvarlig for fartøjernes sikkerhedstilstand. Institutionsejede fartøjer skal være omfattet af ansvarsforsikring, der dækker eventuelle skader på anden mands ejendom som følge af benyttelsen af institutionens fartøjer.
2. Alle institutioner hjemmehørende i Ribe amt, der allerede har eller anskaffer (flere) sejladsfartøjer, er forpligtet til at anmelde disse til vandløbsmyndigheden og til at lade sig registrere med ejerforhold og antallet af fartøjer.
3. Alle institutionsejede fartøjer skal udvendigt på begge sider være tydeligt mærket med institutionens navn og hjemsted.
4. Institutioner hjemmehørende i Ribe amt er forpligtet til at føre journal over benyttelsen af institutionens fartøjer. Journalen skal på forlangende forevises Amtet. Journalen skal omfatte dato for benyttelsen, hvor mange fartøjer der deltog i sejladsen og hvilke vandløb, der er sejlet på.
5. Ved gruppesejladser (2 eller flere fartøjer der sejler samlet) med institutionsejede fartøjer skal der medfølge en ansvarlig leder, f.eks. en lærer eller en spejderfører.
6. Institutionsejede fartøjer **må ikke udlejes**, men kun anvendes af personer tilknyttet institutionen, f.eks. ansatte, elever, medlemmer og lignende, til sædvanlige klub-, forenings- eller undervisningsaktiviteter. For idræts- og undervisningsinstitutioner gælder dog, at udlån af fartøjer kan finde sted til tilsvarende institutioner forudsat, at brugen af fartøjerne sker som led i undervisning og under deltagelse af sejladskyndig instruktør. Samme regel gælder institutioner, der har som formål at anskaffe undervisningsmidler med henblik på udlån til undervisningsinstitutioner til undervisningsformål. Alle sådanne udlån skal fremgå af journalen.
7. Ved sejlads med institutionsejede fartøjer skal reglerne i dette regulativ overholdes.

6. Motorbådssejlads.

Motorbådssejlads på amtsvandløbene er generelt forbudt, dog med følgende undtagelser:

Uden særlig dispensation må motorbåde benyttes på følgende vandløbsstrækninger:

- Varde å: **Fra** jernbanebroen i Varde **til** Ho Bugt,

- Ribe å: **Fra** Ribe Havn i Ribe **til** Vadehavet incl. Stampemølleåen vest for vandkraftværket ved Skovgade samt Store og Lille åslynge nedstrøms henholdsvis Kovadsgrøften og Kærbøl bæk.

På alle øvrige strækninger, kan Amtet i konkrete tilfælde meddele tidsbegrænset dispensation til motorbådssejlads til personer eller institutioner, der foretager ophjælpning af fiskebestande i vandsystemerne.

Personlig dispensation (tidsbegrænset) kan, efter ansøgning, meddeles til motorbådssejlads på følgende strækning:

- Varde å: **Fra** Vagtborg **til** jernbanebroen i Varde,

Dispensation kan meddeles til personer, der har fiskeri som hovederhverv eller væsentligt bierhverv, når anvendelse af motorbåd vurderes at være en forudsætning for fiskeriets udøvelse. Sejladstilladelser kan inddrages ved overtrædelse af regulativets bestemmelser.

På følgende strækning:

- Sneum å: **Fra** Sneum Kirke **til** Sneum sluse

kan Ribe Amt, efter ansøgning, meddele **personlig dispensation** (tidsbegrænset) til motorbådssejlads til personer, der siden 1. januar 1985 har haft fiskeri i Sneum å som hovederhverv eller væsentligt bierhverv. Der kan endvidere meddeles **personlig dispensation** til ejere af fritidshuse ved Sneum sluse. Dispensationer må ikke overdrages til andre ved videresalg eller på anden måde.

Den pågældende strækning af Sneum å må kun besejles med motorbåd i perioden **1. juli - 15. marts**. Sejladstilladelser kan inddrages ved overtrædelse af regulativets bestemmelser.

Hastigheden ved motorbådssejlads på amtsvandløbene skal overalt tilpasses forholdene og må generelt ikke overskride **3 knob (5,6 km/t)**.

På følgende strækninger må der dog sejles med **5 knob (9,3 km/t)**:

- Ribe å: **Fra** Hjortvad å's tilløb **til** Kanalhuset, og
- Varde å: **Fra** ophalingspladsen i Varde Havn **til** Vadehavet.

Øvrige regler ved motorbådssejlads:

- Motorbåde, der ligger fortøjet ved, eller efter foranstående regler benyttes til sejlads på amtsvandløbene, skal være mærket tydeligt med bådnavn og hjemstedsbetegnelse.
- Personer, der har fået en personlig dispensation til motorbådssejlads på Varde å og Sneum å skal medbringe dispensationsskrivelsen sammen med personlig identifikation.

- Ophaling og søsætning af motorbåde må kun ske på godkendte slæbesteder/ophalingspladser.
- Motorbåde med over 10 HK motor må kun føres af personer over 16 år.
- Der må ikke benyttes fartøjer, der fremkalder unødvendig støj eller andre ulemper.
- Motorbåde skal vige for sejlførende både, kanoer, kajaker, robåde og fiskende både. Ved passage skal motorbåde nedsætte hastigheden så der ikke opstår fare.
- Motorbåde skal føre lys i overensstemmelse med de til enhver tid gældende internationale søvejsregler. For motorbåde under 7 m i længden er det dog tilstrækkeligt at føre højtstående hvidt lys, der er synligt hele horisonten rundt.

7. Særlige regler for Varde å og Ribe å.

7.1 Varde å.

Foruden de i det foregående nævnte regler gælder følgende:

På den del af Varde å, hvor motorbådssejlads er tilladt eller kan tillades, er der meddelt tilladelser til bådebroer for motorbåde på de strækninger, der er angivet på bilag 4.

Udenfor de på bilag 4 angivne strækninger er længerevarende fortøjning af motorbåde og anlæg af bådebroer ikke tilladt.

Eksisterende bådebroer udenfor de på bilag 4 angivne strækninger skal fjernes af lodsejeren inden udgangen af 2008, med mindre Amtet forinden, efter ansøgning, har meddelt tilladelse til opretholdelse ud over 2008.

7.2 Ribe å.

Foruden forannævnte regler gælder for delstrækninger af Ribe med biløb følgende regler:

1. Ribe Østerå, Stampemølleåen og møllestrømmene (vandområder øst for stemmeværkerne i Ribe):

Al sejlads mellem Dagmargadebroen og stemmeværkerne samt nedstrøms gangbroen over Stampemølleåen ved kirkegården er forbudt. Forbudet gælder dog ikke bredejere på disse strækninger. Endvidere er sejlads udenfor strømløbet gennem Vildtreservatet øst for jernbanebroen forbudt, bortset fra sejlads til og fra "Lustrup Havn" ved Damhus. Der henvises til bilag 5.

2. Ribe Vesterå fra frislusen i Ribe til Kammerslusen:

Bådebroer må kun anlægges efter tilladelse fra Ribe Amt. Tilladelse gives kun på strækningerne 1): fra Midtmøllestrømmen til Stampemølleåens udløb og 2): fra Kanalhuset til Kammerslusen.

Ved nyanlæg og renovering af eksisterende bådebroer skal broerne indrettes efter Amtets nærmere anvisning.

3. Ydermøllestrømmen og Midtmøllestrømmen vest for møllerne:

Al sejlads og anlæg af bådebroer er forbudt.

4. Stampemølleåen vest for stemmeværket/vandkraftværket ved Skovgade:

Ved nyanlæg og renovering af eksisterende bådebroer skal broerne indrettes efter Amtets nærmere anvisning. Der kan ikke forventes tilladelse til renovering af bestående eller anlæg af nye bådebroer vest for stejlepladsen 50 m vest for Liden Kirstens bro.

5. Lille åslyng, nedstrøms Kærbøl bæk og Store åslyng, nedstrøms Kovadsgrøften:

Anlæg af bådebroer er forbudt.

8. Øvrige bestemmelser.

De i regulativet fastsatte sejladsbegrænsninger gælder ikke Fiskerikontrollens og Amtets sejlads i forbindelse tilsyn og vedligeholdelse.

Med mindre højere straf er forskyldt efter den øvrige lovgivning, straffes med bøde den, der overtræder bestemmelserne i dette sejladsregulativ eller vilkår i dispensationer meddelt efter regulativet, jfr. vandløbslovens kapitel 17.

Tilsynet med regulativets overholdelse varetages af Ribe Amt.

9. Revision og ikrafttrædelse.

Dette sejladsregulativ skal revideres senest den 1. januar 2010.

Regulativet har været bekendtgjort og fremlagt for offentligheden til gennemsyn i 8 uger med adgang til at indgive bemærkninger, ændringsforslag eller indsigelser i perioden fra den 9. december 1998 til den 19. februar 1999.

Regulativet er herefter vedtaget den 10. august 1999. Regulativet træder i kraft den 1. januar 2000.

Redegørelsesbilag

Tillægsregulativ vedrørende

**Sejlads
på
amtsvandløb i Ribe Amt.**

INDHOLDSFORTEGNELSE.

	Side
1. Indledning	3
2. Kriterier for fastlæggelse af sejladsstrækninger og sejladsforbud	3
3. Generelle bestemmelser for sejlads	5
4. Udlejningsvirksomhed og udlejningssejlads	5
5. Institutionsejede fartøjer	6
6. Motorbådssejlads og placering af bådebroer	7

1. Indledning.

Indtil 1990 har alene den traditionelle motorbådssejlads på visse af amtsvandløbene i Ribe Amt været reguleret. I forbindelse med revisionen af vandløbsregulativerne i overensstemmelse med vandløbsloven af 1982, der faldt sammen med en mærkbart stigende interesse for især kanosejlads, har Amtet, efter henvendelser fra især lodsejere og sportsfiskere, fundet det hensigtsmæssigt at regulere også den umiddelbare ret til sejlads med ikke-motordrevne småfartøjer.

I perioden efter 1990, hvor der er vedtaget nye regulativer for 6 vandløb og gennemført drøftelser om regulativer for et antal yderligere vandløb, er der derfor indarbejdet sejladsbegrænsninger i de pågældende regulativer. I forbindelse med disse drøftelser har navnlig sportsfiskerforeninger rejst krav om så vidtgående og detaljerede sejladsreguleringer, at Amtet har fundet det hensigtsmæssigt at udarbejde nærværende tillægsregulativ vedrørende sejlads på samtlige amtsvandløb.

I tillægsregulativet er, foruden nye bestemmelser, optaget tidligere vedtagne sejladsbestemmelser (med visse undtagelser) for en række vandløb.

Reguleringsgrundlaget.

Efter **vandløbslovens § 4** er vandløb, hvor der er flere bredejere, og som ikke er undergivet særskilt ejendomsret, åbne for almenheden for sejlads med ikke-motordrevne småfartøjer. Retten til sejlads må ikke udøves til skade eller ulempe for vandløbet eller for andres (erhvervs)mæssige jagt, fiskeri eller rørsvær.

Den, der lovligt spærrer for sådan sejlads, f.eks. stemmeværksejere, skal anvise anden adgangsvej over sin ejendom.

Vandløbsmyndigheden kan fastsætte begrænsninger i sejladsretten og på offentlige vandløb tillade sejlads med andre fartøjer end ikke-motordrevne småfartøjer.

Vandløbsmyndigheden kan endvidere fastsætte gebyr til vandløbenes vedligeholdelse for sejlads med større eller motordrevne fartøjer på offentlige vandløb.

Som det fremgår har befolkningen ret til at besejle offentlige vandløb for så vidt det kan ske uden at skade vandløbene og i øvrigt under hensyntagen til andre brugere af vandløb.

Det fremgår endvidere, at vandløbsmyndigheden, det vil sige Ribe Amt når det gælder amtsvandløbene i Amtet, har hjemmel til at begrænse denne sejladsret af hensyn til vandløbenes vedligeholdelse eller til beskyttelse af vandløbets tilstand i øvrigt, herunder de fysiske forhold og plante- og dyrelivet.

2. Kriterier for fastlæggelse af sejladsstrækninger og sejladsforbud.

I tillægsregulativet er det på side 4 anført hvor sejlads med ikke-motordrevne småfartøjer er tilladt hele året, hvor sejlads er tilladt en del af året, og hvor sejlads er forbudt hele året. I det følgende redegøres for de anvendte kriterier for regulering af sejladsen.

Det er Amtets opfattelse, at befolkningens forståelse for beskyttelse af vandmiljøet forudsætter, at befolkningen har lejlighed til at opleve de kvaliteter, der knytter sig til vandløb, herunder ikke mindst uregulerede vandløb. På baggrund heraf finder Amtet, at sejlads på amtsvandløbene med kano, kajak og robåd bør være tilladt i det omfang vandløbene rent fysisk kan besejles uden at der sker skader på bund og brinker og i det omfang sejladsen ikke er til hinder for opfyldelse af den i regionplanen fastsatte målsætning for det enkelte vandløb.

Det første og overordnede kriterie for sejladsreguleringen er derfor dimensionerne, det vil sige bredde og dybde, på de enkelte vandløbsstrækninger. I den forbindelse er det lagt til grund, at vandløbet skal være ca. så bredt, som et "ikke-motordrevet småfartøj" er langt, samt at vanddybden er så stor, at der ikke er fare for at fartøjets bund eller pagajer/årer kommer i nærkontakt med bunden. Her er det navnlig lavvandede grusstryg, man vil beskytte på grund af deres stabiliserende effekt på vandløbsbunden og funktion som gydeområder for laksefisk.

På baggrund af vurderinger af vandløbenes bredde- og dybdeforhold efter de nævnte kriterier, er der udpeget en række vandløbsstrækninger i vandsystemernes øvre dele, hvor sejlads forbydes hele året. Under denne gruppe vandløbsstrækninger er endvidere medtaget Hjortvad å, hvor en række betonstøt er ombygget til lavvandede, langstrakte stryg efterfulgt af grusbænker. Vandhastigheden og turbulensen på disse stryg er så stor, at åen ikke er fundet egnede til sejlads.

På de resterende vandløbsstrækninger er det vurderet, om vanddybden hele året er tilstrækkelig for sejlads. Baggrunden for anvendelse af dette kriterie er ønsket om at beskytte laksefiskenes gydning, klækning og yngelopvækst, der foregår i vinter- og forårsmånederne i tilknytning til lavvandede grusområder. Det forholder sig ofte sådan, at vandstanden i vandløbene er lav i januar - marts i forbindelse med længere frostperioder. Senere, i april og maj, ses ofte lave vandstande på grund af ringe nedbør samtidig med at grødevæksten, og den deraf følgende vandstuvning, endnu ikke er kommet rigtigt i gang. I perioden januar - maj er der altså risiko for, ved sejlads, at beskadige eller forstyrre laksefiskenes gyde- og yngelopvækstområder, der er af afgørende betydning for laksefiskenes reproduktion. Med henblik på at tilgodese hensynet til regionplanens målsætning (laksefiskevand) er det derfor fundet nødvendigt at nedlægge forbud mod sejlads på visse strækninger i perioden 1. januar - 15. maj.

Efter anvendelse af disse kriterier er det opgjort:

- | | |
|--|--------|
| - at der er forbud mod sejlads hele året på: | 91 km |
| - at der er forbud mod sejlads 1/1-15/5 på: | 176 km |
| - at sejlads er tilladt hele året på: | 73 km |
| - at der 15/5-31/12 må sejles på: | 249 km |

ud af en samlet længde på 340 km amtsvandløb.

Hertil kommer, at ca. 15 km kanaler i tilknytning til Karlsgårde Sø, tilhørende Karlsgårdeværket, må besejles hele året.

3. Generelle bestemmelser for sejlads.

De generelle bestemmelser i regulativet har primært til formål at beskytte vandløbene mod fysiske skader, sekundært at begrænse risikoen for konflikter mellem forskellige grupper af brugere af vandløbene. Dette sker dels ved bestemmelser, der har til hensigt at sikre god ro og orden på vandløbene og deres nærmeste omgivelser, dels ved fastsættelse af kvoter for udlejningsfartøjer og ID-mærkning af disse. Endvidere er der fastsat regler om, at institutionsejede fartøjer skal være mærket med ejers navn og hjemsted.

Baggrunden for dette er, at Amtet fra såvel lodsejere som andre brugere af vandløbene og deres omgivelser har modtaget flere underretninger om genevoldende adfærd hos de sejlede. Mærkningen af udlejningsfartøjer og institutionsejede fartøjer gør det muligt for Amtet at påtale overtrædelser af regulativets bestemmelser overfor fartøjets ejer eller bruger samt, i alvorligere tilfælde, at inddrage tildelte kvoter, således at fartøjerne ikke længere kan benyttes til sejlads på amtsvandløbene. I særligt grove tilfælde kan vandløbslovens straffebestemmelser, jfr. regulativets afsnit 7, bringes i anvendelse.

For såvidt angår mærkning af udlejningsfartøjer henvises til afsnit 4.

4. Udlejningsvirksomhed og udlejningssejlads samt institutionsejede fartøjer.

Flere organisationer har anført, at ubegrænset udlejningsvirksomhed kan medføre et uacceptabelt sejladsstryk på amtsvandløbene. Det er endvidere anført, at eksisterende sejladsbegrænsninger på flere større jyske vandløb vil kunne medføre, at udlejningsfartøjer hjemmehørende udenfor Ribe Amt transporteres til Ribe Amt og benyttes her til besejling af amtsvandløbene.

På den baggrund er der fastsat bestemmelser om godkendelse af udlejningsvirksomheder og der er fastsat kvoter for udlejningsfartøjer for det enkelte vandløb.

Efter bestemmelserne forudsætter etablering af udlejningsvirksomhed tilladelse fra Amtet. Begrebet "udlejningsvirksomhed" omfatter enhver **udlejning** af sejladsfartøjer, hvad enten udlejeren er en egentlig privat erhversvirksomhed eller en offentlig eller privat institution, forening eller lignende.

Begrebet "udlejningsvirksomhed" omfatter ikke institutionsejede fartøjer, når disse alene anvendes af ansatte, elever, medlemmer og lignende i forbindelse med sædvanlige undervisnings-, klub- eller foreningsaktiviteter. De pågældende fartøjer er heller ikke omfattet i det omfang de udlånes på "non-profit basis" til tilsvarende institutioner i forbindelse med undervisnings- eller idrætsaktiviteter under ledsagelse af sejladskyndig instruktør.

Andele af kvoterne for udlejningsfartøjer tildeles den enkelte udlejer efter ansøgning, idet der gives fortrinsret til lokale udlejere. Sammen med tildeling af kvoteandele udleveres et hertil svarende antal mærker til montering på fartøjerne. Dette sikrer, at det enkelte fartøj kun anvendes på det/de vandløb, hvortil mærkerne er udstedt. Kvotetildelingen sker for 5 år ad gangen.

Med hensyn til kvoter skal det bemærkes, at der for Kongeå er fastsat en kvote på 15 udlejningsfartøjer. Dette er en væsentlig ændring i forhold til tidligere, idet der i 1993-regulativet

for Kongeå er fastsat forbud mod enhver benyttelse af udlejningsfartøjer. Dette forbud ophæves ved vedtagelsen af nærværende regulativ. Baggrunden for denne ændring er anført nedenfor.

De særlige bestemmelser for Gelså og Ribe å har baggrund i Sønderjyllands Amt's sejladsregulativ af 1. april 1992 samt Ribe Amt's sejladsregulativer af 20. august 1974 (Ribe Vesterå) og 15. marts 1983 (Ribe Østerå).

For Gelså opstrøms Gelsbro og for Gram å/Fladså har Sønderjyllands Amt i sit sejladsregulativ fastsat kvoter på 25 udlejningsfartøjer for hvert af vandløbene og fastsat bestemmelse om, at gennemførelse af sejladsarrangementer omfattende samlet mere end 10 fartøjer forudsætter Amtets tilladelse. Vandløbene må i øvrigt besejles hele året.

Ribe Amt har besluttet, at den sejlads, der efter sejladsregulativ for Sønderjyllands Amt foregår lovligt, kan fortsætte i Ribe Amt ad den nederste del af Gelså og videre ad Ribe å. Samtidig er det mellem Ribe og Sønderjyllands Amter aftalt, at det ved revision af det Sønderjyske sejladsregulativ i 1999 søges indarbejdet, at dele af udlejningskvoterne på Gelså og Gram å/Fladså administreres af Ribe Amt. I samme aftale indgår det, at der ved udarbejdelse af nærværende sejladsregulativ søges indarbejdet en kvote på 15 udlejningsfartøjer, hvoraf de 5 administreres af Sønderjyllands Amt. Hensigten er at søge sejladstrykket på Kongeå og Gelså/Fladså/Ribe å fordelt mere ligeligt.

Det er indgået i overvejelserne forud for disse beslutninger, at der kun for Gelså's vedkommende vil kunne argumenteres for sejladsforbud i perioden 1. januar - 15. maj ud fra hensynet til beskyttelse af åen og dens plante- og dyreliv. Der henvises i den forbindelse til, at nedre del af Gelså rummer værdifulde stryg, hvor der er fundet naturligt produceret lakseyngel. En tilsvarende argumentation vil ikke kunne føres for Ribe å's vedkommende. Et sejladsforbud på Gelså's nedre del i 1. halvår ville imidlertid betyde, at sejladsen i denne periode skulle stoppe ved Gelsbro. Fortsættelse ad Ribe å ville så indebære, at fartøjerne skulle transporteres over i Gram å/Fladså til væsentlig gene for de sejlende.

5. Institutionsejede fartøjer.

Gennem de senere år har mange skoler, idrætsklubber- og foreninger, spejdertroppe og lignende erhvervet egne kanoer, der benyttes i forbindelse med undervisning eller sædvanlige klub- eller foreningsaktiviteter. Benyttelsen af sådanne kanoer udgør en væsentlig del af sejladstrykket på vandløbene, hvorfor det er fundet nødvendigt at fastsætte regler for disse.

Reglerne er udformet således, at fartøjerne alene må benyttes af personer tilknyttet den pågældende institution og kun i forbindelse med institutionens sædvanlige aktiviteter. Fartøjerne må ikke udlejes, men de må derimod gerne udlånes under nærmere angivne omstændigheder, jf. foran under afsnittet om udlejningsvirksomhed.

Fartøjer ejet af institutioner hjemmehørende i Ribe amt skal anmeldes til Amtet, og de skal være mærket med institutionens navn og hjemsted. Der skal endvidere føres journal over deres anvendelse.

6. Motorbådssejlads og anlæg af bådebroer.

Motorbådssejlads er generelt forbudt på danske vandløb. Vandløbsmyndigheden kan dog dispensere fra forbudet, som det tidligere er sket for dele af Ribe å, Sneum å og Varde å. Regulativets regler om motorbådssejlads på disse vandløb er stort set identiske med tidligere vedtagne bestemmelser. En væsentlig undtagelse er dog, at den efter tillægsregulativ af 15. marts 1983 foreliggende mulighed for at opnå dispensation til motorbådssejlads på Ribe Østerå nu er bortfaldet. Dette bortfald er en naturlig følge af, at Amtet gennem en årrække har været yderst tilbageholdende med at meddele dispensation til motorbådssejlads på Østeråen af hensyn til beskyttelsen af de interesser, der knytter sig til Vildtreservatet. Det bemærkes endvidere, at tidligere meddelte tidsbegrænsede dispensationer ikke er søgt fornyet efter udløb indenfor de senere år. På nuværende tidspunkt (juni 1999) har ingen således dispensation til motorbådssejlads på Østeråen.

Efter nærværende regulativ er der kun på Ribe Vesterå og på Varde å vest for Varde fri adgang til motorbådssejlads. Under særlige forhold kan der herudover gives tidsbegrænset dispensation til motorbådssejlads på dele af Varde å mellem Varde og Vagtborg samt på Sneum å vest for Sneum Kirke. Endelig kan der på øvrige vandløb dispenseres i enkeltstående tilfælde, når motorbådssejlads indgår som en nødvendig del af arbejdet med ophjælpning af fiskebestande.

Med hensyn til bådebroers placering og udformning bemærkes, at detaljerede bestemmelser herom er vedtaget allerede i 1974 for Ribe Vesterås vedkommende. Disse bestemmelser omfatter således en nærmere udpegning af strækninger, hvor der må etableres bådebroer i Ribe Vesterå. De pågældende bestemmelser er overført til nærværende regulativ, hvor der endvidere er foretaget en tilsvarende fastlæggelse af strækninger af Varde å, hvor bådebroer allerede er anlagt eller kan tillades anlagt. Baggrunden for fastlæggelse af disse strækninger har været:

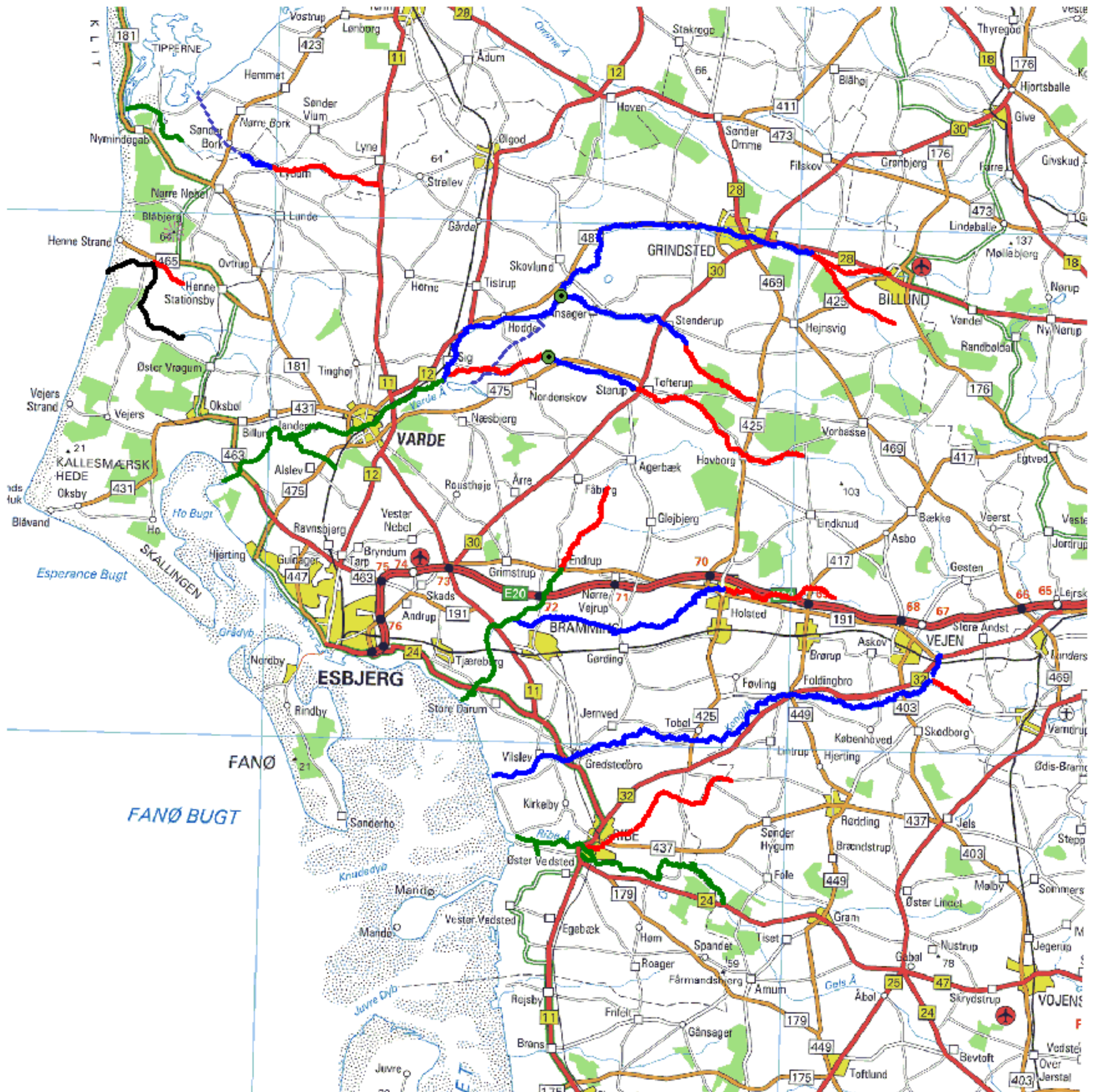
- 1.) en strækning på åens nordside fra jernbanebroerne i Varde til Varde Sejlklubs klubhus ved Dr. Margrethesvej samt en strækning på åens sydside fra jernbanebroen til Slotsbanken, hvor der tidligere er meddelt tilladelse til anlæg af bådebroer,
- 2.) en strækning ved Skipperhuset i Janderup, hvor der i 1953 er meddelt tilladelse til anlæg af anløbsbro med 7 bådebroer samt
- 3.) en strækning med 10 bådebroer langs Varde Sejlklubs "Klubø" øst for Elkær Høj Voldsted samt en 130 m lang strækning umiddelbart syd for Tarp bæk's udløb i Varde å ved Tarphage, med 9 bådebroer tilhørende Varde Sejlklub. De nævnte bådebroer er anlagt i henholdsvis 1936 og 1948 uden at der ses at være meddelt tilladelser dertil. På baggrund af en nærmere vurdering i forhold til bestemmelser i naturbeskyttelsesloven, vandløbsloven, bekendtgørelse om udpegning og administration af Ramsar- og EF-fuglebeskyttelsesområder samt retningslinier i Forslag til Regionplan 2008 er det fundet, at det ikke vil være i strid med de nævnte bestemmelser, at betragte bådebroerne ved "Klubøen" og ved Tarphage som lovlige i den bestående tilstand.






For bådebroer, der ligger udenfor de under punkt 1.) – 3.) nævnte strækninger, og som er anlagt uden godkendelse, er der fastsat en 10-årig overgangsperiode, inden udløbet af hvilken broerne skal fjernes, med mindre der efter ansøgning er opnået tilladelse til opretholdelse.

Med disse begrænsninger ønsker Amtet at lægge loft over omfanget af den i øvrigt frie motorbådssejlads på Ribe Vesterå og Varde å. Der henvises i den forbindelse til, at de pågældende vandløbsstrækninger ligger indenfor særlige områder af international betydning til beskyttelse af fuglelivet. I disse områder er det af væsentlig betydning at begrænse færdslen såvel på land som i vandområder.

Det bemærkes i øvrigt, at anlæg af bådebroer altid kræver Amtets tilladelse.

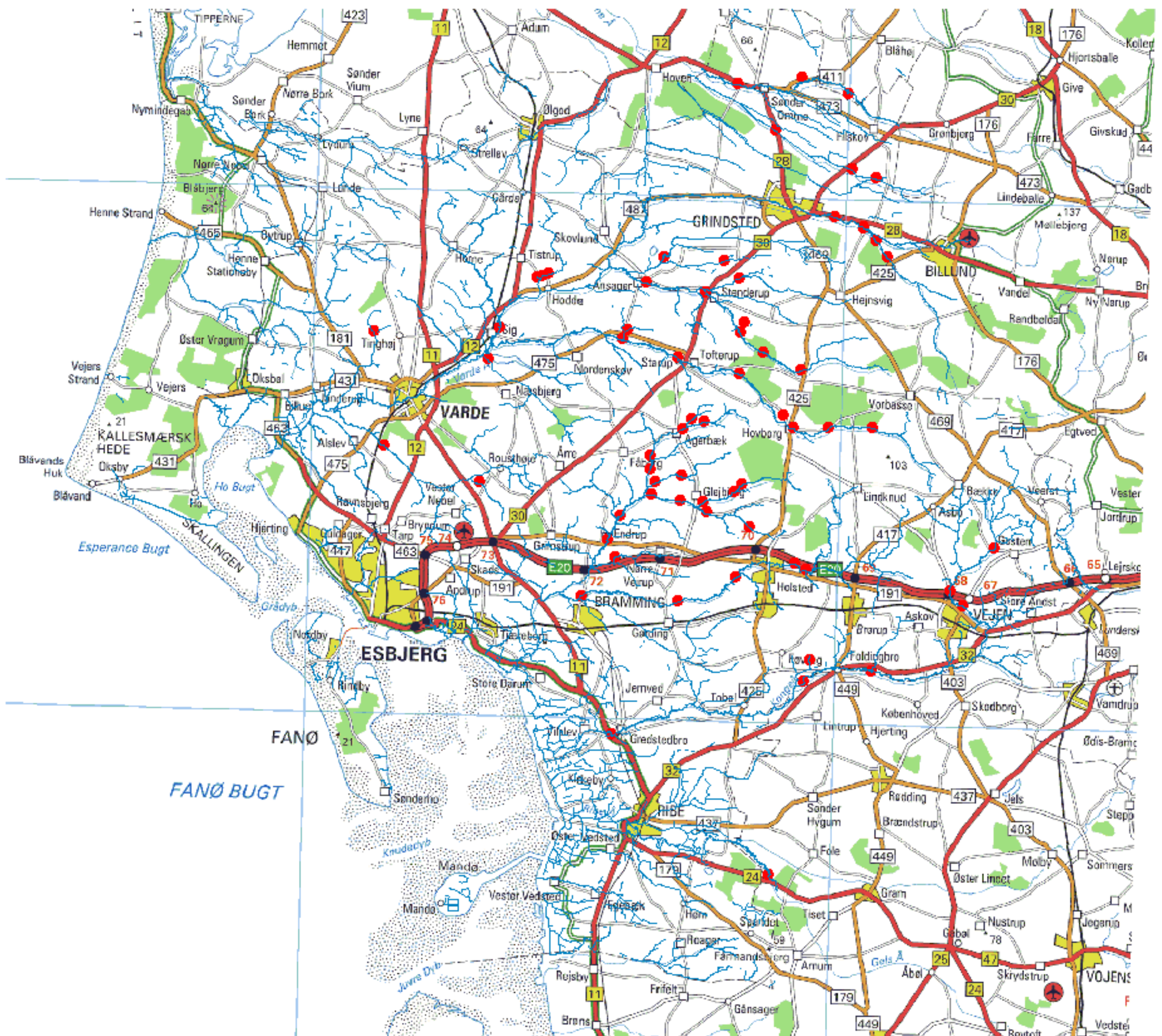
Sejladsstrækninger og sejladsperioder



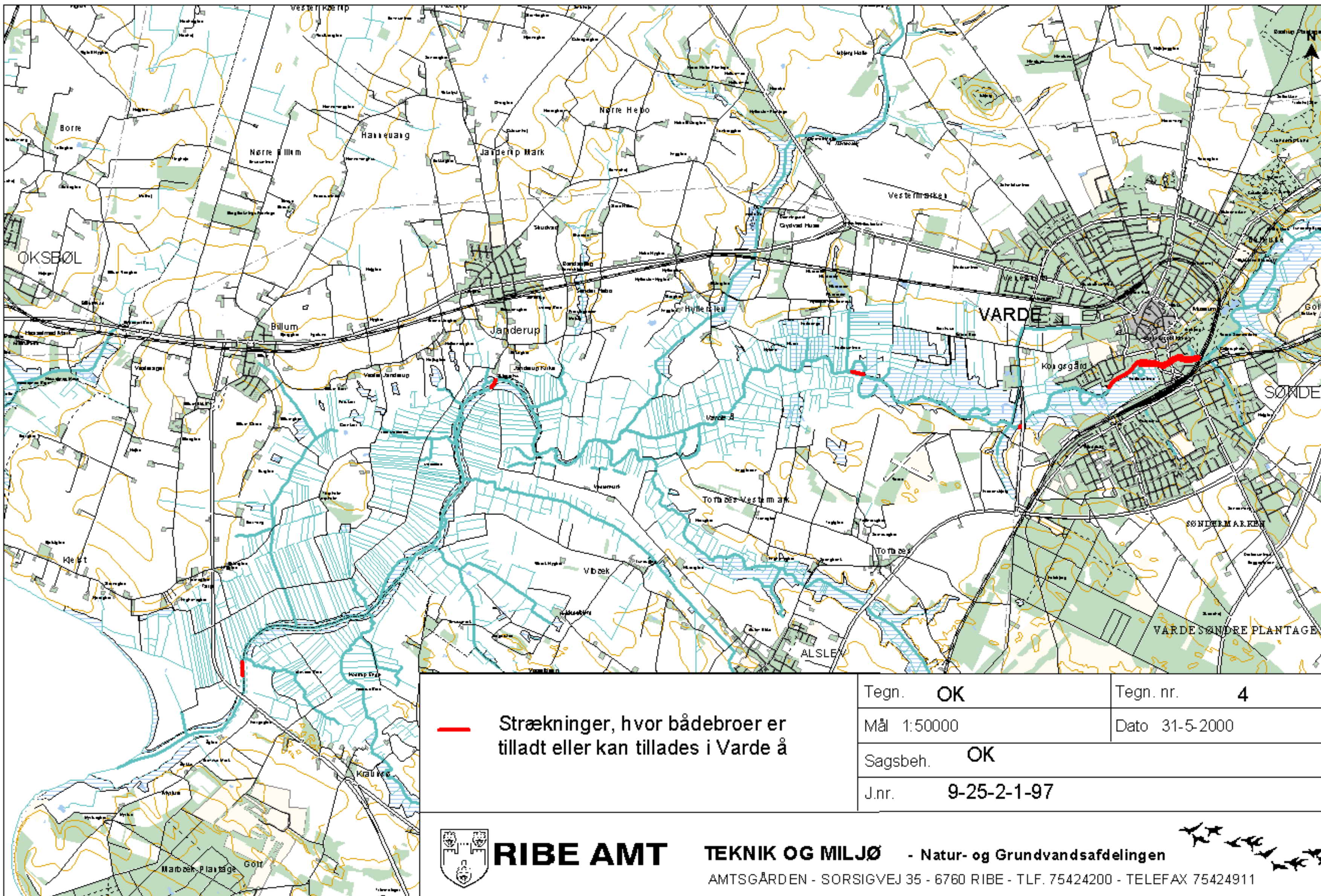
-  Sejlads tilladt 1/7 - 15/3
-  Sejlads tilladt året rundt
-  Sejlads tilladt 15/5 - 31/12, kvote for udlejningsfartøjer
-  Sejlads forbudt
-  Sejlads tilladt af anden myndighed


 Herfra kan der hele året sejles via kanaler til Karlsgårde Sø

Dambrug i Ribe Amt



- Dambrug i Ribe Amt.
Såfremt et fartøj har sejlet på vandløbsstrækninger, der ligger nedstrøms dambrug, skal fartøjet desinficeres inden fornyet søsætning, hvis denne sker opstrøms et dambrug.



 Strækninger, hvor bådebroer er tilladt eller kan tillades i Varde å

Tegn. OK

Tegn. nr. 4

Mål 1:50000

Dato 31-5-2000

Sagsbeh. OK

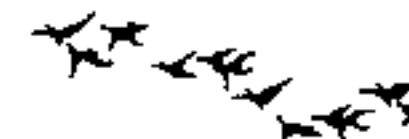
J.nr. 9-25-2-1-97

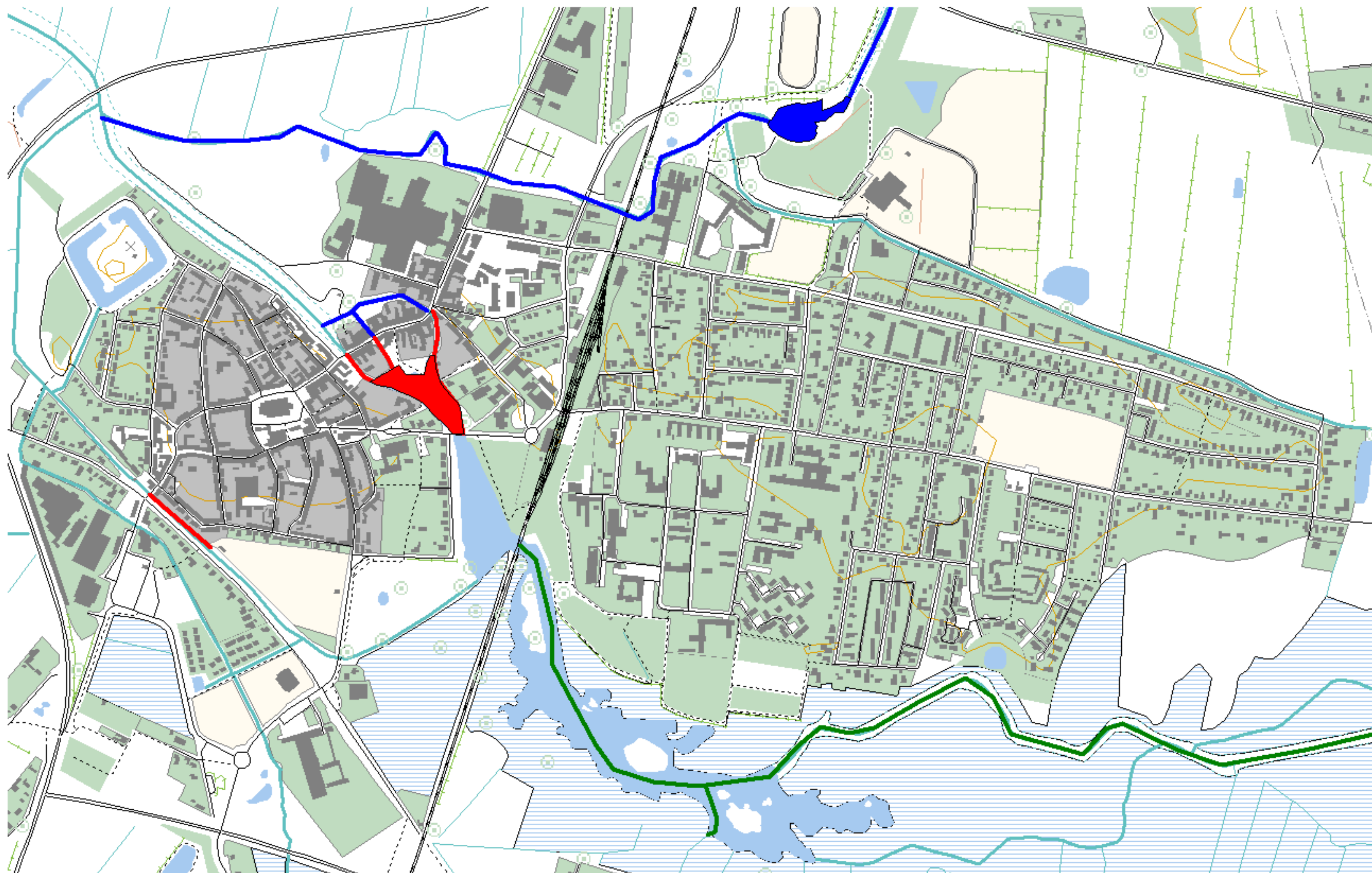


RIBE AMT




TEKNIK OG MILJØ - Natur- og Grundvandsafdelingen

AMTSGÅRDEN - SORSIGVEJ 35 - 6760 RIBE - TLF. 75424200 - TELEFAX 75424911





Sejladsforhold omkring Ribbe

-  Sejlads kun tilladt for bredejere og ejere af lovligt anlagte bådebroer.
-  Sejlads forbudt hele året
-  Strømløb, der skal følges gennem Vildtreservatet



Kano-søsætning i Ansager å
ved Kølshøjvad bæk's udløb

Tegn. OK

Tegn. nr. **6**

Mål 1:25000

Dato 31-5-2000

Sagsbeh. OK

J.nr.



RIBE AMT

TEKNIK OG MILJØ - Natur- og Grundvandsafdelingen

AMTSGÅRDEN - SORSIGVEJ 35 - 6760 RIBE - TLF. 75424200 - TELEFAX 75424911

